

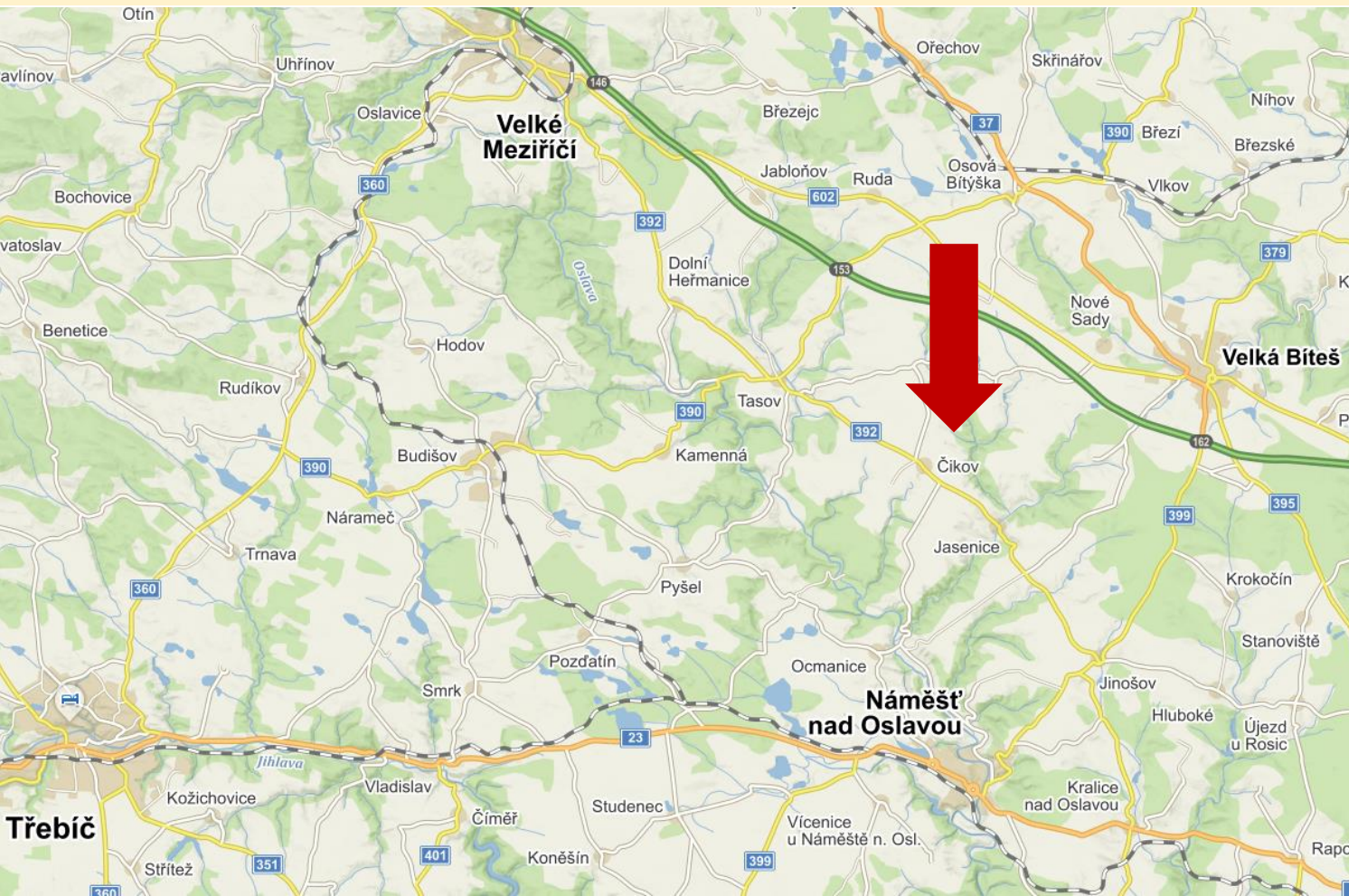
# **Případ Čikov, jak přestavba D1 může měnit naši krajinu**

**Ester Ekrťová**



# Kde hledat Čikov ?

- Bývalé obecní pastviny nad nivou Bělínského potoka v povodí střední části toku Oslavy
- Lokalita je součástí zajímavého regionu mezi obcemi Třebíč, Velké Meziříčí – Velká Bíteš – Náměšť nad Oslavou



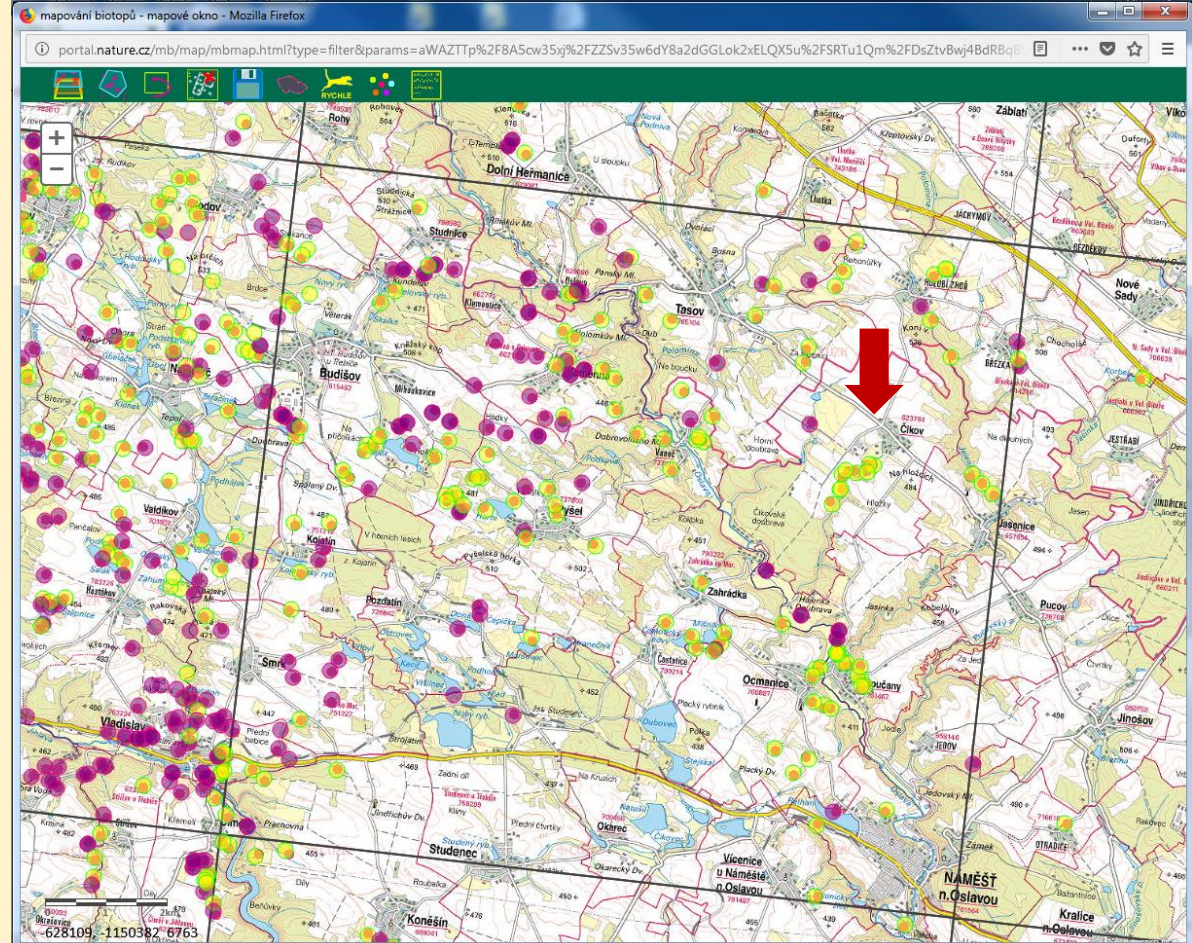
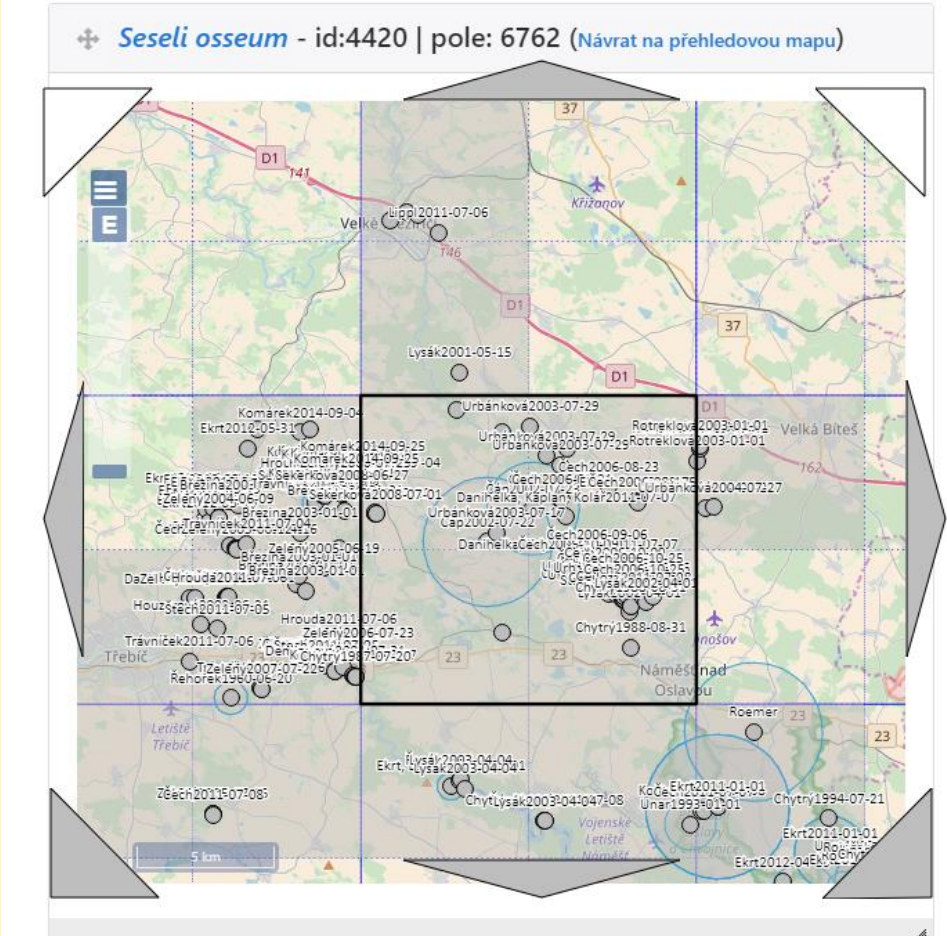
# Jen jeden obyčejný xerotherm?

- Lokalita reprezentovala typickou ukázkou suchých nelesních společenstev na gradientu hloubky půdního profilu, expozice a stupně degradace.
- Na Z až SZ expozici byly přítomné suché trávníky blízké sv. *Violion caninae*, T2.3, na hlubší půdě a úživnějším profilu až suché varianty mezofilních luk (sv. *Arrhenaterion*, T1.1).
- Na J až JZ expozici měla vegetace výrazně teplomilnější charakter – typický příklad druhově ochuzených, ale regionálně typické varianty sv. *Koelerio-Phleion phleoidis* (T3.5).
- Na mělkých půdách hojně zastoupena vegetace společenstev mělkých acidofilních půd (*Hyperico-Scleranthion perennis*, T5.5)
- Kromě výše uvedených přírodních společenstev v různém stadiu sukcese a degradace byly na lokalitě přítomné degradovaná a částečně zkulturněné travní porosty, různě zapojené křoviny, drobné navážky a plošky s ruderní vegetací.



# Jen jeden obyčejný xerotherm?

- Obecní draha u Číkova určitě nejsou zásadní lokalitou xerothermních trávníků v regionu jv. části Kraje Vysočina.
- V minulosti byly zasaženy těžbou materiálu pro stavbu D1, což ji paradoxně zřejmě pomohlo, protože zde došlo k odhalení oligotrofního podloží a zvýšení mozaikovitosti lokality.
- Ovšem zásadní hodnota území mezi Třebíčí, Velkým Meziříčím, Náměští a Velkou Bíteší je v tom, že zde je stále podobných lokalit velké množství a území má stále parametry fungující metapopulační struktury.



# K čemu došlo?

- V červenci 2017 došlo k zavážení lokality „zbytkovým materiálem“ vznikajícím při přestavbě D1
- Na tuto činnost upozornil místní občan OŽP Krajského úřadu Kraje Vysočina
- 15.8. jsme lokalitu navštívili v rámci terénního šetření
- Na místě bylo jasné, že byl zavezen přírodně cenný biotop, bohužel naneštěstí přirozeně chudý na ZCHD. Nalezena byla pouze populace kudlanky nábožné, později zde byla zaznamenaná koroptev polní.
- 25.8. se zde konalo další terénní šetření – **ZÁVĚR – Navážení musí být okamžitě ukončeno, dosud navezený materiál musí být odvezen.**



# Co je na celé situaci zarážející?

- Pro zavážku neexistoval **ŽÁDNÝ** oficiální úřední dokument, který by ji umožňoval!
- Jediné, co měla a má firma Colas k dispozici je nájemní smlouva s obcí o „dočasné navážce“.
- Obec považuje nestabilní navážku za významně pozitivní pro rozvoj obce 😊 a chce zde realizovat sportovní a volnočasové aktivity občanů.
- Neochota ČIŽP přiznat, že se jedná o jasnou záležitost.



# Co je na celé situaci zarážející?

- Navážení pokračovalo nerušeně dál přibližně až do listopadu 2018, přestalo jen díky ukončení stavebních prací s příchodem zimních měsíců.
- V září, kdy začala navážka z části zarůstat se podle nalezených druhů zjistilo (not. L. Čech), že se jedná o silně zasolenou zeminu (*Spergularia salina*, *Hyosiamus niger*, *Atriplex prostrata*, *Atriplex tatarica*).
- Nezpevněná navážka se vesele sype po svahu do nivy potoka, že je silně zasolená nikomu nevadí?
- Právní zástupce firmy tvrdí, že odvážet nic nemusí, protože zástupce firmy nebyl přítomen terénnímu šetření, kde byla lokalita vyhodnocena jako přírodovědně cenná. „Velké překvapení“ byla pro něj zpráva, jak jednoduché bylo zjistit, že místo má přírodovědnou cenu.



# Všechno zlé může být k něčemu dobré!

- Uložení přebytečné zeminy ze stavby dálnice je NEŘEŠENÝ a VELKÝ problém.
- Nevyužívané a opuštěné pozemky suchých obecních pastvin jsou ideální prostor kam to nasypat a obecní pokladny nepřijdou zkrátka.
- Z přírodovědného hlediska se však jedná o jedinečný fenomén, který ochrany přírody soustavě přehlíží – tato situace může být skvělým impulsem, jak se lokalitám začít systematicky věnovat.



# Poznámka závěrem

- Oprava D1 je „mega“ projekt, který má za sebou mnoho různých posouzení (včetně těch posuzující vliv na životní prostředí).
- Je neuvěřitelné, že nikdo neřešil, co z odpadem z dálnice.
- V rámci rozpočtů běžných v rezortu MŽP bylo věnováno velké množství peněz na studie o biodiverzitě kolem dálnice. Vznikají projekty a teorie, jak jsou dálnice biodiverzité „perspektiva“ budoucnosti.



**Nezapomnělo se náhodou na to, co přírodovědnou hodnotu stále má?**



**Jen je potřeba občas sjet do nějaké té vesnice a ne znát pouze krajinu Vysočiny pohledem z cesty mezi Prahou a Brnem!**

**Za poskytnutí fotografií děkuji V. Kodetovi, J Pojerové a M. Kratochvílové**



**Děkuji za pozornost**